



Instructions pour le kit de distribution de nourriture Pro Hunter

NOUS VOUS REMERCIONS de votre achat du kit de distribution de nourriture Pro Hunter. Veuillez lire cette feuille avant de faire fonctionner l'appareil. Si vous avez des questions à propos de ce produit ou tout autre produit Moultrie, veuillez communiquer avec nous en utilisant les informations au verso. Afin de nous aider à mieux vous servir, nous vous demandons de compléter et de poster la carte de garantie incluse. Afin de nous aider à mieux vous servir, nous vous demandons de soumettre vos informations pour la garantie à l'adresse Web suivante : <http://www.moultriefeeders.com/warranty>

I PERÇAGE DE VOTRE BARIL/TONNEAU/SEAU

REMARQUE : Si vous avez acheté un baril Moultrie, allez à II

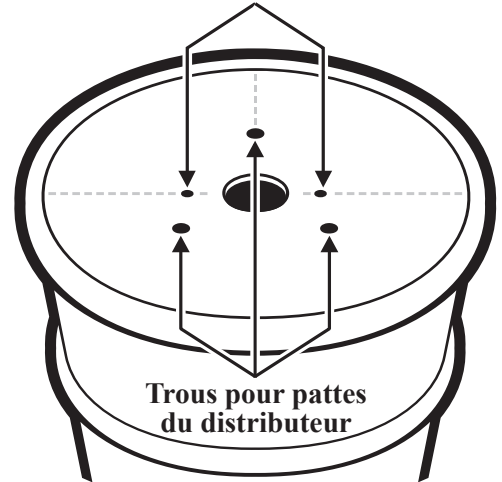
Le distributeur Pro Hunter se monte sur le fond de n'importe quel baril ou seau



ATTENTION : PORTEZ UNE PROTECTION POUR LES YEUX

- 1 Retournez le baril, mesurez et marquez le centre du fond.
- 2 Centrez le gabarit fourni sur le fond du baril et fixez-le avec du ruban adhésif. Percez deux trous pour entonnoir de 3/16" et trois trous de 5/16" pour les pattes du distributeur.
- 3 À l'aide d'une scie-cloche, percez un trou de 2-1/4" au centre du fond de votre baril.

Trous pour entonnoir

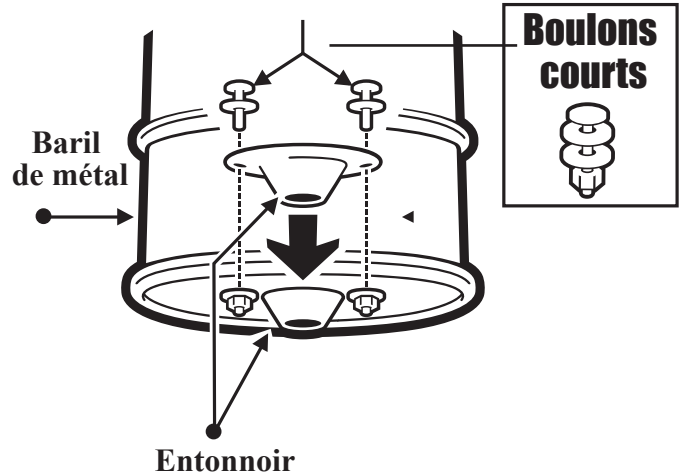


Trous pour pattes du distributeur

II MONTAGE DU DISTRIBUTEUR

- 1 Le positionnement de l'entonnoir variera en fonction du matériau du baril. Si vous utilisez un **baril** de métal, placez l'**entonnoir** à l'intérieur du **baril** avec le petit bout de l'entonnoir face vers le bas et fixez-le avec les **boulons courts**, écrous et rondelles fournis.

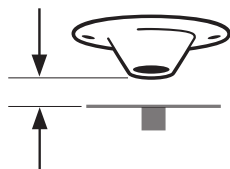
Si vous utilisez un **baril** de plastique, il se peut que l'entonnoir doive être monté à l'extérieur du baril. Sélectionnez l'emplacement de l'entonnoir en vous basant sur sa capacité d'avoir un écart mesurant entre 1/2" et 5/8" entre le fond de l'entonnoir et la section horizontale (centre) de la **plaque rotative** comme illustré ci-dessous.



Entonnoir

Baril de métal

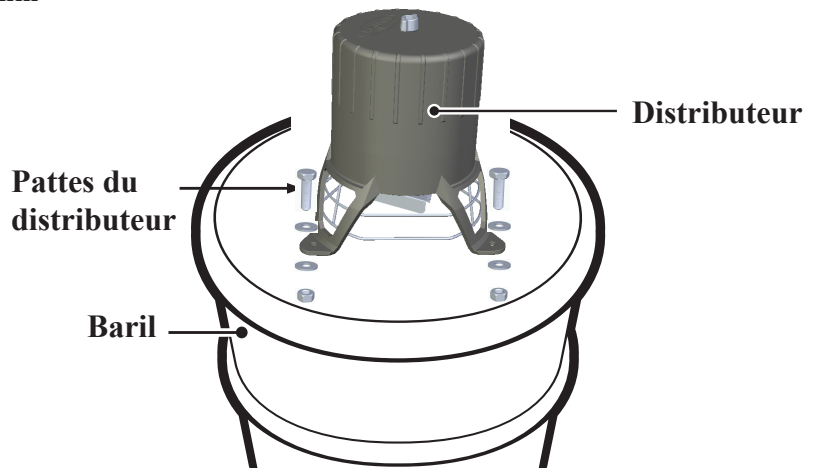
Boulons courts



Fond de l'entonnoir
Section horizontale de la plaque rotative

Écart de 12.7mm à 15.875mm

- 2 Retournez le baril à l'envers.
- 3 Placez le distributeur sur le baril. Fixez les pattes du distributeur au baril avec les boulons comme illustré, en utilisant les écrous et rondelles fournis.



REMARQUE : Cet équipement a été testé et il se conforme aux limites imposées pour un appareil numérique de classe B selon l'article 15 des règlements FCC. Ces limites sont conçues pour assurer une protection raisonnable contre des interférences nocives dans une installation résidentielle. Cet équipement génère, utilise et peut émettre une énergie de radiofréquence et, s'il n'est pas installé et utilisé conformément aux instructions, il peut causer des interférences nocives pour les communications radio. Cependant, il n'y a pas de garantie qu'une interférence ne se produira pas dans une installation particulière. Si cet équipement cause des interférences nocives pour la réception de signaux de radio ou de télévision, ce qui peut être vérifié en éteignant et en allumant l'équipement, il est conseillé à l'utilisateur d'éliminer les interférences par l'application d'une ou plusieurs des mesures suivantes : • Changer l'orientation ou déplacer l'antenne de réception • Accroître la distance entre l'équipement et le récepteur

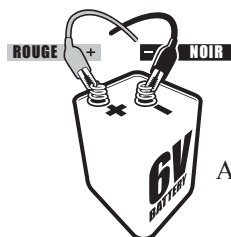


INSTALLATION DE LA PILE



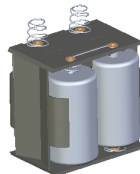
ATTENTION : PORTEZ UNE PROTECTION POUR LES YEUX

Enlevez le fond et installez une pile alcaline de 6 volts (par ex. Energizer™) ou une pile rechargeable Moultrie ou quatre piles alcalines de type D en utilisant l'adaptateur fourni. Raccordez la pince crocodile rouge à la borne positive (+) et la pince crocodile noire à la borne négative (-).

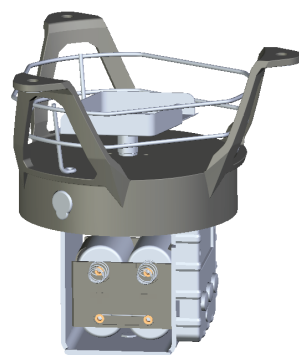


Alcaline 6 volts

- OU -



Quatre piles alcaline de type D en utilisant l'adaptateur fourni



Distributeur avec l'adaptateur pour piles D

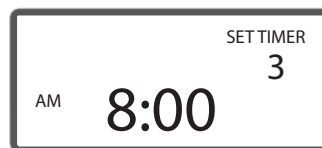


CONFIGURATION ET TEST DU DISTRIBUTEUR

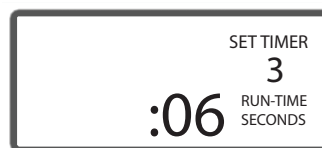
Votre distributeur Pro Hunter fonctionnera jusqu'à six fois par jour et a été réglé en usine pour distribuer de la nourriture à 7 h et 18 h pendant six secondes. Pour modifier les réglages d'usine ou pour ajouter des heures de distribution de nourriture, suivez les instructions ci-dessous. Le niveau de charge de la pile est affiché à des intervalles de sept secondes. Il est recommandé de remplacer la pile quand l'indication %PILE (%BATTERY) est à 25 % ou moins.

RÉGLAGE DE L'HEURE DU JOUR : Appuyez sur les boutons HAUT (UP) ou BAS (DOWN) jusqu'à ce que la bonne heure du jour apparaisse. Appuyez et relâchez le bouton pour régler les minutes pas à pas ou maintenez le bouton appuyé pour progresser rapidement. Le distributeur ne fonctionnera pas pendant que les boutons sont actionnés et il attendra pendant 10 secondes après l'utilisation du dernier bouton avant de s'activer. Le distributeur est activé quand l'affichage alterne entre HEURE ACTUELLE (CURRENT TIME) et %PILE (%BATTERY)

RÉGLAGE DES HEURES DE DISTRIBUTION DE NOURRITURE : Appuyez sur le bouton RÉGLER (SET) jusqu'à ce que le bon chiffre de minuterie apparaisse dans le coin supérieur droit comme illustré. Appuyez sur les boutons HAUT (UP) ou BAS (DOWN) pour régler l'heure de distribution de nourriture.



RÉGLAGE DE LA DURÉE DE FONCTIONNEMENT : Appuyez à nouveau sur le bouton RÉGLER (SET) pour régler les SECONDES DE FONCTIONNEMENT entre zéro et vingt secondes. Réglez les SECONDES DE FONCTIONNEMENT en utilisant le tableau ci-dessous. Réglez les SECONDES DE FONCTIONNEMENT sur zéro pour désactiver une minuterie particulière.



DURÉE DE FONCTIONNEMENT (s)	4	6	8	10	12	14	16	18
Quantité approximative de nourriture distribuée (lb)	.75	1	1.5	2	2.5	3	3.5	4

TEST DE LA MINUTERIE : pour tester la minuterie, APPUYEZ ET MAINTENEZ le bouton RÉGLER (SET) pendant que les SECONDES DE DURÉE DE FONCTIONNEMENT sont affichées. Relâchez le bouton et éloignez-vous du distributeur de nourriture quand le message « TEST, ÉLOIGNEZ-VOUS » (« TESTING GET AWAY ») apparaît sur l'écran. L'écran affichera un compte à rebours de cinq secondes avant d'activer le moteur pendant le nombre de SECONDES DE FONCTIONNEMENT programmé. Cette fonction de test est utile pour déterminer la quantité de nourriture à distribuer.



SUGGESTIONS & CONSEILS

1. (Q) Quelle pile devrais-je utiliser ? (R) Pour une performance optimale, utilisez une pile rechargeable de 6 volts, 5 Ah, de la marque Moultrie. Si vous comptez utiliser des piles à usage unique, nous recommandons les piles alcalines Energizer™.

2. (Q) Que dois-je faire si la minuterie ne fonctionne pas ? (R) Vérifiez les connexions aux bornes de la pile pour vous assurer que les pinces crocodiles ne sont pas déconnectées. Vérifiez ensuite la pile en la remplaçant par une pile dont vous êtes certain de l'état. Si le problème persiste, appelez le service à la clientèle de Moultrie au numéro ci-dessous.



Notre service à la clientèle répondra avec plaisir à toutes vos questions. Appelez le 205-664-6700 ou le 800-653-3334 du lundi au vendredi, de 8 h à 17 h, HNC. Consultez la gamme complète de distributeurs de nourriture, d'appareils photos pour gibier et d'accessoires de Moultrie en vous rendant sur notre site Web à l'adresse : www.moultriefeders.com
150 Industrial Road, Alabaster, AL 35007